



# BURGERBEGROTING

## Wat is burgerbegroting?

De burgerbegroting onderstreept de wens van de Stad om burgers te betrekken bij de beslissingen van openbare investeringen voor projecten in hun wijk. Door middel van een oproep tot het indienen van ideeën worden de projecten geïdentificeerd die voldoen aan de concrete behoeften en verwachtingen van de bewoners, zoals meer groen, het aanpassen van het verkeer op een kruispunt, het verbeteren van de verkeersveiligheid, het ondersteunen van het buurtleven, enz.

Elk jaar bepaalt het College aan welke wijk(en) een participatief budget wordt toegekend. Dit bevestigt de actieve rol van de Wijkraad of -raden bij de uitvoering en ondersteuning van elke burgerbegroting.

## Wat is het doelpubliek?

De oproep tot het indienen van ideeën en de stemming voor de keuze van de projecten staat open voor alle personen waarvan de woonplaats zich op het grondgebied van het Brussels Hoofdstedelijk Gewest bevindt, ongeacht of u al dan niet binnen het gebied die de Wijkraad beheert woont, jong (ouder dan 16 jaar) of niet zo jong. Het staat ook open voor alle economische actoren en verenigingen (met inbegrip van de facto verenigingen) die hun hoofdzetel op het grondgebied van het Gewest hebben.

Om ervoor te zorgen dat de initiatieven lokaal verankerd zijn, moeten de projectleiders ofwel bewoners, economische actoren of verenigingen in het gebied van de Wijkraad zijn.

Winnaars van eerdere edities kunnen opnieuw een project indienen, mits het een nieuw te ontwikkelen project is of een tweede fase van het eerdere project.

## Met welk doel?

Elke aanpak of elk project dat gericht is op het voldoen aan de collectief vastgestelde behoeften van de wijk.

## Om wat te verkrijgen?

Ofwel de uitvoering door de stadsdiensten van een "vlaggenschipproject" van investeringen (die u zal hebben voorgesteld) in de openbare ruimte, groene ruimtes, speelplaatsen, enz. Alle eigendommen die in het kader van het huidige reglement worden verworven, blijven eigendom van de Stad.



VILLE DE BRUXELLES • STAD BRUSSEL

Département Organisation • Departement Organisatie

Bruxelles Participation • Brussel Participatie

Boulevard Émile Jacqmain 19, 1000 Bruxelles • Émile Jacqmain laan 19, 1000 Brussel

T. 02 279 21 30 – [org.particip@brucity.be](mailto:org.particip@brucity.be) - [www.bruxelles.be](http://www.bruxelles.be) • [www.brussel.be](http://www.brussel.be)



Of financiële steun van de Stad Brussel tot 20.000 € in de vorm van een subsidie en de steun van Brussel Participatie gedurende de hele uitvoering van uw project. Kapitaal kan rechtstreeks door de Stad of door de vereniging via de toelage verkregen worden. Op het einde van het project, als het door de vereniging verworven goederen niet door haar en ten behoeve van de wijkbewoners werden opgebruikt, zou de vereniging deze gratis schenken aan een school, bibliotheek of vereniging in de wijk. De bestemming van deze goederen moet vanaf de beginfase van het project duidelijk worden omschreven.

## Welke ideeën worden gezocht?

De oproep tot het indienen van ideeën heeft tot doel de uitvoering van projecten te stimuleren die voldoen aan verschillende prioritaire behoeften die door en voor de buurt zijn vastgesteld. Bij de keuze van de prioriteiten wordt erop toegezien dat ze binnen de bevoegdheid van de Stad vallen, dat ze gericht zijn op projecten die in één of twee jaar kunnen worden voltooid, dat ze betrekking hebben op projecten die nuttig zijn voor de buurt, dat ze in overeenstemming zijn met de stedelijke prioriteiten en dat ze in het algemeen belang zijn. Er wordt ook op toegezien dat deze prioriteiten niet in verband kunnen worden gebracht met handels-, politieke, ideologische of religieuze projecten.

Voor "vlaggenschipprojecten" is het algemene principe dat de concrete opvolging en uitvoering ervan door de Stad zelf wordt verzekerd maar in nauwe samenwerking met de indiener(s) van het project.

Voor "ruggensteun" projecten is steun van de, indien nodig, Stad mogelijk.

## Wat zijn de ontvankelijkheidsvoorwaarden?

Om in aanmerking te komen moet het door de initiatiefnemer ingediende idee aan de volgende voorwaarden voldoen:

- Betreft het grondgebied van de door het College aangewezen wijk;
- Het moet binnen de door het College gekozen prioriteiten vallen;
- De inwoners van het betrokken gebied hebben er baat bij;
- Zijn ingediend op het formulier en binnen de termijnen, via het onlineplatform: [www.fairebrusselsamen.be](http://www.fairebrusselsamen.be), op de datum die door het College werd meegedeeld bij de lancering van de oproep tot het indienen van ideeën;
- Binnen een periode van 1 tot maximaal 2 jaar haalbaar zijn<sup>1</sup>;
- Haalbaar zijn binnen het toegewezen participatieve begrotingsbudget;
- Haalbaar zijn in termen van personeel binnen de door de toezichthoudende overheid vastgestelde tijdstermijn;

<sup>1</sup> Deze periode kan echter worden verlengd voor vlagschipprojecten waarvoor vergunningen en andere toestemmingen vereist zijn.



VILLE DE BRUXELLES • STAD BRUSSEL

Département Organisation • Departement Organisatie

Bruxelles Participation • Brussel Participatie

Boulevard Émile Jacqmain 19, 1000 Bruxelles • Émile Jacqmain laan 19, 1000 Brussel

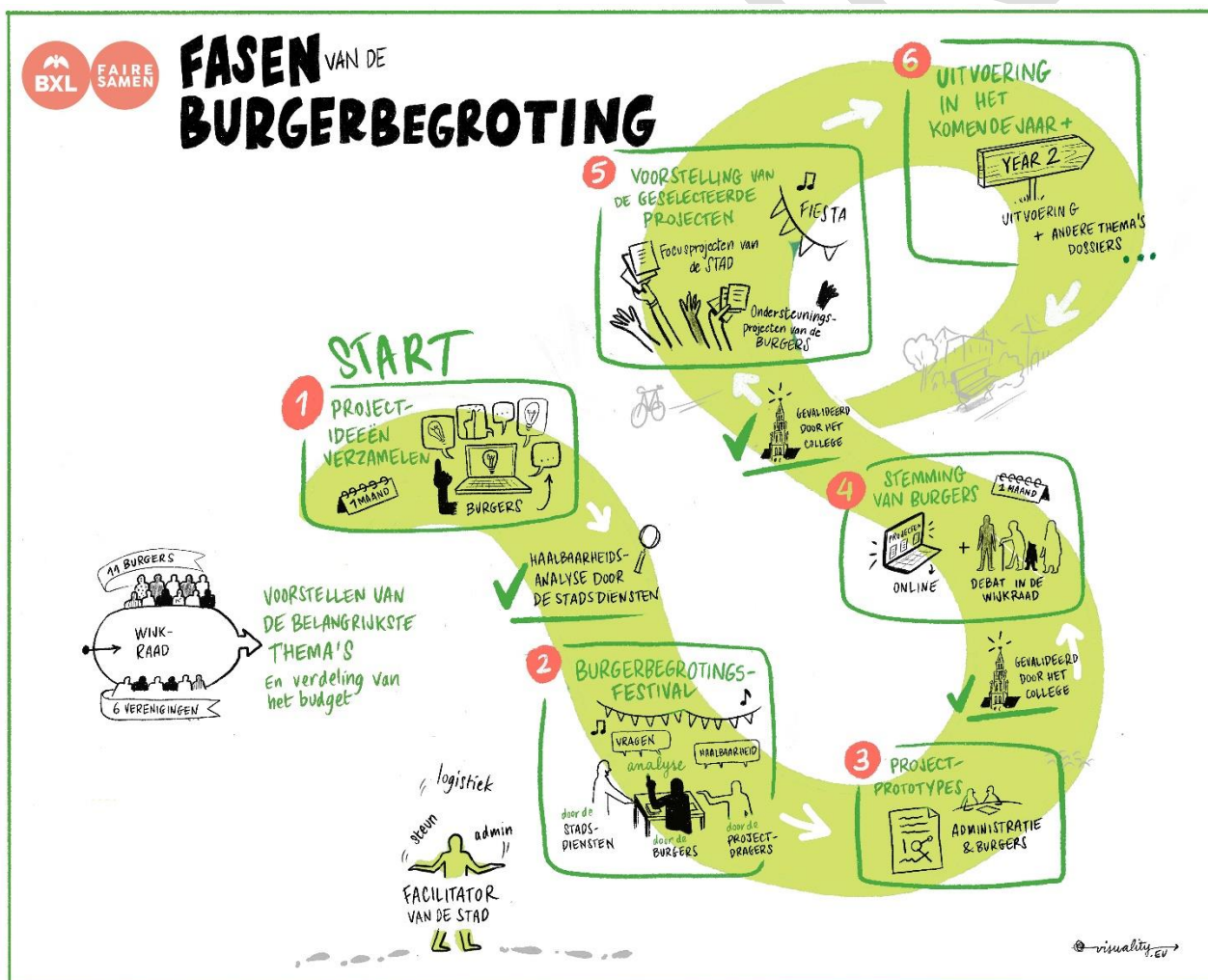
T. 02 279 21 30 – [org.particip@brucity.be](mailto:org.particip@brucity.be) - [www.bruxelles.be](http://www.bruxelles.be) • [www.brussel.be](http://www.brussel.be)

- De stad Brussel moet binnen haar bevoegdheden blijven en alle voorwaarden en praktische regelingen die door het college worden vastgesteld, naleven.

De volgende zaken zijn uitgesloten van de oproep tot het indienen van ideeën

- Elk idee dat al de steun van de Stad geniet;
- Elk idee waarvan de realisatie afhankelijk is van een ander machtsniveau;
- Ideeën met betrekking tot geloofsovertuigingen;
- Ideeën met betrekking tot een commerciële activiteit met winstoogmerk.

## Hoe kan ik deelnemen?





De Wijkraad verstrekt het College een schriftelijke kennisgeving waarin de behoeften en prioriteiten voor wijkactie worden vaststelt. Ook wordt een ideale verdeling van het budget over de verschillende prioriteiten en behoeften voorgesteld. Het College beslist vervolgens over deze behoeften en prioriteiten en over de ideale verdeling van het budget over de verschillende prioriteiten (met dien verstande dat deze verdeling slechts indicatief is en dat het College er eventueel later van kan afwijken).

## 1. Verzamelen van projectideeën - Opstarten van de oproep tot het indienen van voorstellen

Het College doet tot iedereen die zich/haar geroepen voelt een oproep tot het indienen van ideeën, waarbij de Stad de vorm en termijnen zal bepalen en laten naleven. Brussel Participatie zorgt voor een brede spreiding in de wijk.

Haalbaarheidsanalyse door stadsdiensten.

De Wijkraad analyseert de ontvangen ideeën en bepaalt welke ideeën die naar haar mening niet toelaatbaar zijn. Zij legt haar analyse voor aan het College, die op basis van het advies beslist welke ideeën worden weerhouden en welke niet. De Wijkraad stelt de projectdragers van haar besluit op de hoogte. De niet-aanvaarde ideeën krijgen een opgave van de redenen.

## 2. Projectenfestival - Co-creatieve workshops

Alle ideeën die door het College worden weerhouden zijn het onderwerp op “De dag van co-creatieve workshops”, die vertegenwoordigers van de stadsdepartementen (die betrokken zijn bij de ideeën die door het College worden weerhouden) en de ideeëndragers samenbrengt. Het doel van deze workshops is het stimuleren van projecten die relevant zijn voor de burgers en de overheid.

De aanwezigheid van de ideeëndrager (of een vertegenwoordiger) bij deze workshops is verplicht.

## 3. Voorbeeldprojecten

Met de steun van de stadsdiensten worden de projectdragers uitgenodigd om hun ideeën uit te werken tot concrete en haalbare projecten. Deze steun heeft tot doel om elk project in het praktische en dagelijkse leven van de wijk te integreren (technische en economische haalbaarheid, enz.). Het proces staat open voor alle burgers die geïnteresseerd zijn in de ideeën en projecten. Indien de Stad vaststelt dat het aantal deelnemers te groot wordt (afhankelijk van de beschikbare onthaalruimte), zal naast de dragers van de ideeën, voorrang gegeven worden aan de bewoners, handelaars of werknemers uit de wijk om er zo voor te zorgen dat ze in de meerderheid zijn.

Bekrachtiging van de projectvoorstellen:



VILLE DE BRUXELLES • STAD BRUSSEL

Département Organisation • Departement Organisatie

Bruxelles Participation • Brussel Participatie

Boulevard Émile Jacqmain 19, 1000 Bruxelles • Émile Jacqmain laan 19, 1000 Brussel

T. 02 279 21 30 – [org.particip@brucity.be](mailto:org.particip@brucity.be) - [www.bruxelles.be](http://www.bruxelles.be) • [www.brussel.be](http://www.brussel.be)



Na de co-creatieworkshops beslist het College van Burgemeester en Schepenen en op basis van het advies van de Wijkraad welke projecten haalbaar en nuttig zijn voor het wijk, met dien verstande dat het College zich het recht voorbehoudt om het advies (indien het gedeeltelijk of totaal niet relevant geacht word) niet te volgen.

#### 4. Openbare stemming

De Stad organiseert de stemming na het eventueel verbeteren van de projectpresentaties die tijdens de co-creatieworkshops werden geproduceerd. Het doel van deze stemming is om het belang van de wijk voor het project te kunnen vaststellen. Bij de aankondiging van het begin van deze fase bepaalt het College de praktische details van de stemming. Deze stemming vindt plaats via het "faireBXLsamen" platform of via een "offline" kanaal waar de Stad op het ogenblik aan werkt. Alle stemmen worden gecentraliseerd op het platform, waardoor het stemgedrag op de voet kan worden gevisualiseerd.

Debat over de stemming:

De Wijkraad komt bijeen om de openbare stemming te analyseren en te bespreken. Het doel van deze beraadslaging is om het College na de stemming, een geïnformeerd advies voor te leggen en een rangschikking te maken van de projecten die op basis van de relevantie voor de ontwikkeling van de wijk, de uit de stemmingen resulterende keuze kan bevestigen of corrigeren.

#### 5. Presentatie van de projecten - Definitieve selectie

Het College van Burgemeester en Schepenen beslist welke projecten het wenst uit te laten voeren (vlaggenschipprojecten) of te subsidiëren (ruggensteunprojecten), op basis van het advies van de Gemeenteraad, met dien verstande echter dat het College zich het recht voorbehoudt om het advies (indien het gedeeltelijk of totaal niet relevant geacht wordt) niet te volgen.

De Stad organiseert een startevenement om de geselecteerde projecten openbaar voor te stellen en het officiële begin van de uitvoering ervan aan te kondigen.

### Projectondersteuning

Indien aan een vereniging een toelage moet worden toegekend, om een door het College in het kader van dit reglement geselecteerd project geheel of gedeeltelijk te kunnen uitvoeren, moet de toelageaanvraag nog steeds worden ingediend bij de Gemeenteraad, die de voorwaarden van de subsidie zal specificeren.

Op grond van dit reglement kan alleen een toelage worden toegekend voor uitgaven die binnen twee jaar na de toekenning van deze subsidie worden gedaan, met inachtneming van de volgende beginselen.

##### 1. Personeelskosten:



VILLE DE BRUXELLES • STAD BRUSSEL

Département Organisation • Departement Organisatie

Bruxelles Participation • Brussel Participatie

Boulevard Émile Jacqmain 19, 1000 Bruxelles • Émile Jacqmain laan 19, 1000 Brussel

T. 02 279 21 30 – [org.particip@brucity.be](mailto:org.particip@brucity.be) - [www.bruxelles.be](http://www.bruxelles.be) • [www.brussel.be](http://www.brussel.be)



De nadruk wordt gelegd op vrijwilligerswerk, waarbij het de bedoeling is de wijkbewoners te betrekken bij de ontwikkeling van de wijkprojecten.

De kosten van het personeel uit een vereniging, ongeacht hun statuut (voorzitter van de vereniging of andere) zijn in elk geval uitgesloten.

De personeelskosten van dienstverleners die geen projectindieners waren, kunnen eventueel worden gedekt, maar dan wel met inachtneming van de onder punt 4 genoemde voorwaarden.

## 2. Investeringskosten:

Onder "investerings" verstaat men hier investeringen in materiële en/of immateriële activa. De in aanmerking komende investeringen worden, in het geval van rechtspersonen, als vaste activa opgenomen in de jaarrekeningen. Of in de afschrijvingstabel in het geval van natuurlijke personen en worden daar gedurende vijf jaar na de datum van toekenning van de steun behouden. Alleen investeringen die noodzakelijk zijn voor de goede uitvoering van het gekozen project zijn subsidieerbaar. Het bedrag moet een zo groot mogelijk aantal personen ten goede komen.

Na afloop van het project moet de projectleider zich ertoe verbinden het te behouden en het gebruik ervan door een zo groot mogelijk aantal personen toe te staan of het over te dragen aan een derde partij die dezelfde verbintenis aangaat. De projectleider zal zich van de bereidheid en het engagement van deze derde partij vergewissen om het aangekochte of aangemaakte goederen te beheren.

## 3. Exploitatiekosten

De algemene exploitatiekosten van de projectleider zijn in ieder geval uitgesloten (energie- of waterkosten, huur of aflossing van de lening, telefoonkosten, internet, etc.).

Exploitatiekosten die specifiek met het oog op de uitvoering van het project worden gemaakt, kunnen worden gedekt, maar dan wel onder de in punt 4 genoemde voorwaarden

## 4. Externe diensten

Dit zijn diensten die door derden in naam van de projectleider worden uitgevoerd.

Deze zijn a priori uitgesloten, tenzij een voorafgaande toestemming van de Stad wordt verkregen. Daartoe moet de projectleider aantonen dat:

1. Dat de dienst rechtstreeks en specifiek ten goede komt aan het project en dat het in dit geval niet gaat om het overnemen van de algemene uitgaven van de vereniging;
2. Het onvermogen om de dienst intern uit te voeren, zodat het nodig is om een externe dienstverlener in te schakelen.



VILLE DE BRUXELLES • STAD BRUSSEL

*Département Organisation • Departement Organisatie*

*Bruxelles Participation • Brussel Participatie*

*Boulevard Émile Jacqmain 19, 1000 Bruxelles • Émile Jacqmain laan 19, 1000 Brussel*

*T. 02 279 21 30 – org.particip@brucity.be - www.bruxelles.be • www.brussel.be*



Zo kan bijvoorbeeld het volgende worden ondersteund:

- Exploitatiekosten die rechtstreeks verband houden met het project, zoals transportkosten.
- Verzekeringskosten voor apparatuur die specifiek betrekking heeft op het project.
- Communicatiekosten die rechtstreeks verband houden met het project (drukkosten, reclame, het aandeel van de telefoon- of internetkosten die voor het project worden gebruikt...)

Voorts wordt gepreciseerd dat de uitgaven moeten overeenkomen met het in de aanvraag voorgestelde budget. Elke belangrijke wijziging in de uitgaven in de loop van het project moet eerst door de Stad worden goedgekeurd.

Het project kan toelagen van andere overheden ontvangen. Uitgavevergoedingen worden echter niet aangenomen als het bedrag al het voorwerp van een andere toelage is geweest.

## Informatie - Contacten

Informatie over de werking met inbegrip van de meer concrete aspecten, is beschikbaar op de webstek van de Stad en van Brussel participatie evenals op het faireBXLsamen-platform.

Brussel Participatie coördineert dit project en blijft ter beschikking van de burgers. De dienst is open op afspraak: Emile Jacqmainlaan 19, 1000 Brussel, telefonisch op 02 279 21 30 of per e-mail op [org.particip@brucity.be](mailto:org.particip@brucity.be).

